

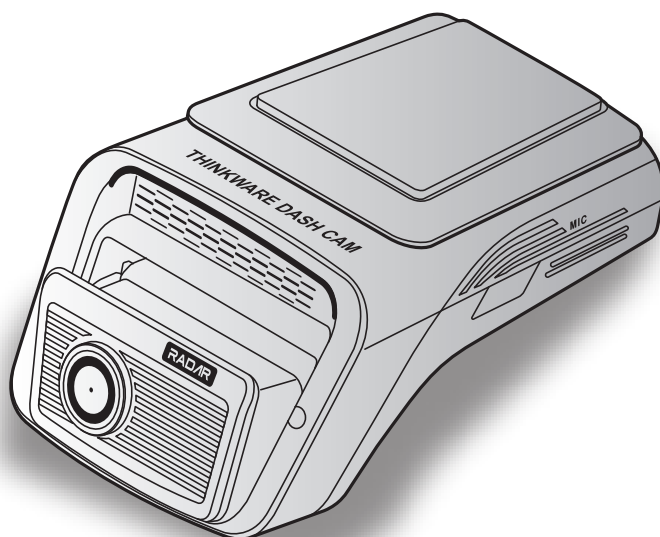
THINKWARE DASH CAM™

**U3000** PRO

# Uživatelská příručka

Tento produkt slouží k nahrávání videa během provozu vozidla.

Přečtěte si a dodržujte pokyny v této příručce pro správné používání a údržbu produktu.



# Pokyny před používáním produktu

## O tomto produktu

Tento produkt slouží k nahrávání videa během provozu vozidla. Používejte tento produkt pouze pro referenční účely během vyšetřování incidentů nebo dopravních nehod. Tento produkt nezaručuje nahrání všech událostí. Toto zařízení nemusí řádně nahrát nehody s nárazy, které jsou příliš malé pro aktivování senzoru nárazu, nebo nehody s masivními nárazy, které způsobí odchylku napětí autobaterie.

Před použitím tohoto produktu si pečlivě přečtěte uživatelskou příručku. Výrobce nenese odpovědnost za žádné nehody, které vzniknou v důsledku nepečlivého přečtení uživatelské příručky.

K použití všech funkcí tohoto produktu je nutný počítač splňující minimální požadavky na operační systém. Podrobnosti najdete v částech „Používání mobilního prohlížeče“ a „Používání PC Viewer“.

Nahrávání videa bude spuštěno až po úplném zapnutí produktu (nastartování). Aby byly nahrány všechny události vozidla, počkejte po zapnutí zařízení až do jeho úplného nastartování, a potom provozujte vozidlo.

Tento produkt v současné době zobrazuje stav zařízení pomocí LED diod. Osoby, které mají potíže s rozlišováním barev LED diod, například osoby s barvoslepostí nebo jiným porušením barevného vidění, by jej měly používat s opatrností.

Některé funkce produktu nemusí být podporovány v závislosti na konfiguraci vozidla nebo provozních podmínkách, jako např. instalace dálkového zamykání dveří, nastavení ECU nebo nastavení TPMS. Jiné verze firmwaru mohou mít vliv na výkon nebo funkce produktu.

## O této uživatelské příručce

Informace uvedené v této příručce se mohou změnit, když výrobce aktualizuje svoje zásady poskytování servisu.

Pokud se poskytnuté informace změní, webové stránky THINKWARE ([www.thinkware.com](http://www.thinkware.com)) a jejich aplikace poskytnou samostatné pokyny.

Tato uživatelská příručka je určena pouze pro modely THINKWARE U3000 PRO a může obsahovat technické chyby, redakční chyby nebo chybějící informace.

## Autorská práva

Společnost THINKWARE si vyhrazuje všechna práva k obsahu a mapám v této příručce a tato práva jsou chráněna zákonem o autorském právu. Všechna neoprávněná pořízení kopií, revize, publikace nebo rozmnožování této příručky bez písemného souhlasu od společnosti THINKWARE jsou zakázána a mohou být vystavena trestnímu stíhání.

## Registrované obchodní značky

THINKWARE U3000 PRO je registrovaná obchodní značka společnosti THINKWARE.

Další loga produktů a názvy služeb uvedené v této příručce jsou obchodní značky příslušných společností.

## Zapnutí nebo vypnutí hlasového záznamu

V některých jurisdikcích může být hlasový záznam ve vozidle zakázán nebo se může vyžadovat, aby všichni cestující o pořizování záznamu věděli a před zahájením samotného hlasového záznamu poskytli souhlas. Máte povinnost seznámit se se všemi zákony a omezeními platnými ve vaší jurisdikci a dodržovat je.

Zařízení může pořizovat hlasový záznam pomocí integrovaného mikrofону a zároveň pořizovat video záznam. Hlasový záznam je ve výchozím nastavení zapnutý. Hlasový záznam můžete kdykoli zapnout nebo vypnout podle návodu k obsluze.

# Obsah

<b>Bezpečnostní informace</b>	<b>4</b>	4.8 Používání funkce Super Night Vision	26
<b>1. Přehled produktu</b>	<b>7</b>	4.9 Použití technologie High Dynamic Range (HDR)	27
1.1 Balení obsahuje	7	4.10 Používání funkcí silniční bezpečnosti	27
1.1.1 Standardní položky	7	<b>5. Nastavení</b>	<b>28</b>
1.1.2 Volitelné příslušenství	8	5.1 Správa paměťové karty	28
1.2 Názvy dílů	9	5.2 Nastavení kamery	29
1.2.1 Přední kamera (hlavní jednotka) – pohled zepředu	9	5.3 Nastavení funkcí záznamu	29
1.2.2 Přední kamera (hlavní jednotka) – pohled zezadu	10	5.4 Nastavení funkcí silniční bezpečnosti	31
1.2.3 Zadní kamera (2 kanály)	11	5.5 Konfigurování nastavení systému	32
1.3 Vyjmutí a vložení paměťové karty	11	<b>6. Používání PC Viewer</b>	<b>33</b>
<b>2. Používání mobilního prohlížeče</b>	<b>12</b>	6.1 Požadavky na systém	33
2.1 Připojení produktu k chytrému telefonu	12	6.2 Seznámení se softwarem PC Viewer	33
<b>3. Instalace produktu</b>	<b>13</b>	6.2.1 Stahování softwaru PC Viewer	33
3.1 Instalace přední kamery (hlavní jednotka)	13	6.2.2 Uspořádání obrazovky PC Viewer	34
3.1.1 Výběr místa k instalaci	13	6.2.3 Přehrávání video záznamů v PC viewer	35
3.1.2 Zajištění produktu	13	<b>7. Používání aplikace THINKWARE CONNECTED (nepovinné)</b>	<b>36</b>
3.1.3 Připojení napájecího kabelu	15	7.1 Instalace modulu THINKWARE CONNECTED LTE (nepovinné)	37
3.2 Instalace zadní kamery (2 kanály)	18	7.2 Připojení zařízení k aplikaci THINKWARE CONNECTED	37
3.2.1 Výběr místa k instalaci	18	<b>8. Přístup k informacím o produktu</b>	<b>38</b>
3.2.2 Zajištění zadní kamery	18	8.1 Zobrazení informací o produktu	38
3.2.3 Připojení kabelu zadní kamery	20	8.2 Přístup a konfigurování GPS	38
3.3 Instalace vnitřní IR kamery (nepovinné)	21	<b>9. Aktualizace firmwaru</b>	<b>39</b>
<b>4. Používání funkcí záznamu</b>	<b>22</b>	<b>10. Řešení problémů</b>	<b>40</b>
4.1 Zapnutí nebo vypnutí zařízení	22	<b>11. Specifikace</b>	<b>41</b>
4.2 Seznámení se s umístěním souborů pro ukládání	22		
4.3 Používání funkce nepřetržitého záznamu	23		
4.4 Manuální záznam	23		
4.5 Používání funkce SOS záznamu	24		
4.6 Použití funkce záznamu v kabině	24		
4.7 Používání parkovacího režimu	24		

---

# Bezpečnostní informace

Za účelem správného používání produktu si přečtěte tyto následující bezpečnostní informace.

## Bezpečnostní symboly v této příručce



„Varování“ – označuje možné nebezpečí, které může mít za následek zranění nebo smrt, pokud mu nebude zabráněno.



„Výstraha“ – označuje možné nebezpečí, které může mít za následek menší zranění nebo škodu na majetku, pokud mu nebude zabráněno.



„Upozornění“ – uvádí užitečné informace pro uživatele, které jim pomohou lépe využívat vlastnosti produktu.

## Bezpečnostní informace pro správné používání

### Řízení a provozování produktu



- **Neobsluhujte produkt během řízení vozidla.** Odvrácení pozornosti během řízení může způsobit nehody a vést ke zranění nebo smrti.
- **Instalujte produkt na místo, kde nebude překážet ve výhledu řidiče.** Překážení ve výhledu řidiče může způsobit nehody a vést ke zranění nebo smrti. Před instalováním produktu na čelní sklo ověřte tuto možnost v národních a místních zákonech.

## Napájení



- **Neobsluhujte ani nemanipulujte s napájecími kabely mokřými rukama.** To může vést k zásahu elektrickým proudem.
- **Nepoužívejte poškozené napájecí kabely.** To může vést k elektrickému požáru nebo zásahu elektrickým proudem.
- **Uchovávejte napájecí kabely mimo všech zdrojů tepla.** To může vést k roztavení izolace síťového kabelu a způsobit elektrický požár nebo zásah elektrickým proudem.
- **Používejte napájecí kabel se správným konektorem a zkontrolujte, že je kabel bezpečně a pevně připojen.** Pokud to neučiníte, může dojít k elektrickému požáru nebo zásahu elektrickým proudem.
- **Nesmíte upravovat ani řezat napájecí kabely.** Nesmíte pokládat na napájecí kabely žádné těžké předměty. Nesmíte za ně tahat, vkládat je ani ohýbat nadměrnou silou. To může vést k elektrickému požáru nebo zásahu elektrickým proudem.



- **Používejte pouze originální příslušenství od společnosti THINKWARE nebo jejího autorizovaného obchodního zástupce.** V případě používání příslušenství třetí strany společnost THINKWARE nezaručuje kompatibilitu ani normální fungování.
- **Po připojení napájecího kabelu k produktu zkontrolujte, že připojení mezi zástrčkou kabelu a konektorem je bezpečné.** Pokud je připojení volné, může kvůli vibracím vozidla dojít k odpojení kabelu. Je-li napájecí konektor odpojen, nahrávání videa není k dispozici.

## Děti a domácí zvířata



- **Uchovávejte produkt mimo dosah dětí a domácích zvířat.** Pokud dojde k rozbití produktu, může to způsobit fatální škody.

## Další informace o produktu

### Správa produktu a obsluha



- **Pokud je produkt zapnutý, nerozpojujte produkt a držák.** To může vést k poruše produktu.
- **Nevystavujte produkt přímému slunečnímu světlu ani intenzivnímu světlu.** Jinak může dojít k poruše optických čoček nebo vnitřního obvodu.
- **Používejte produkt při teplotě od 14 °F do 140 °F (-10 °C až 60 °C) a skladujte produkt při teplotě od -4 °F do 158 °F (-20 °C až 70 °C).** Pokud produkt obsluhujete nebo skladujete mimo uvedené teplotní rozsahy, produkt nemusí správně fungovat a může dojít k trvalému poškození. Na tato poškození se nevztahuje záruka.
- **Často kontrolujte produkt ohledně správné instalační polohy.** Náraz způsobený špatným stavem vozovky může změnit instalační polohu. Zajistěte instalační polohu produktu podle pokynů v této příručce.
- **Tlačítka nestlačujte nadměrnou silou.** To může vést k poškození tlačítek.
- **Během čištění produktu nepoužívejte chemické čisticí prostředky ani rozpouštědla.** To může vést k poškození plastových součástí produktu. Čistěte produkt čistým, jemným a suchým hadříkem.
- **Nesmíte demontovat produkt ani ho vystavovat nárazům.** To může vést k poškození produktu. Neoprávněné demontování produktu bude mít za následek zneplatnění záruky.
- **Zacházejte s produktem šetrně.** Pokud vám produkt spadne, budete s ním špatně zacházet nebo ho vystavíte externím nárazům, může dojít k jeho poškození anebo jeho nesprávnému fungování.
- **Nepokoušejte se vkládat cizí předměty do zařízení.** To může vést k poškození produktu.
- **Nevystavujte produkt nadměrné vlhkosti a do produktu se nesmí dostat voda.** Pokud jsou elektronické součásti uvnitř produktu vystaveny vlhkosti nebo vodě, mohou přestat fungovat.



- Podle značky a modelu vašeho vozidla může kamera do auta trvale napájena, i když je zapalování vypnuté. Instalace zařízení k trvale napájenému výstupu 12 V může vést k vyčerpání autobaterie.
- Toto zařízení je navrženo k nahrávání videa během provozu vozidla. Kvalita videa může být ovlivněna povětrnostními podmínkami a stavem vozovky, jako například během dne nebo noci, přítomností pouličního osvětlení, vjezdem/výjezdem z tunelu a teplotou okolí.
- Společnost THINKWARE NENESE odpovídá za ztrátu nahraného videa během provozu.
- I když je toto zařízení navrženo, aby odolalo kolizi vozidel s velkým nárazem, společnost THINKWARE NEZARUČUJE nahrávání nehod v případě poškození zařízení následkem nehody.
- Pro zaručení optimální kvality videa udržujte čelní sklo a optické čočky kamery čisté. Částice a látky na optických čočkách kamery nebo čelním skle mohou snižovat kvalitu nahraného videa.
- Zařízení je určeno pouze pro používání uvnitř vozidla.

---

# 1. Přehled produktu

## 1.1 Balení obsahuje

Po otevření krabice s produktem zkontrolujte jeho kompletnost. Obsah balení se může lišit v závislosti na zvoleném typu kanálu.

### 1.1.1 Standardní položky

#### 1 kanál (standardní položky)



Přední kamera (hlavní jednotka)



Držák a páska



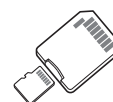
Kabel pro pevné zapojení



Lepicí držák kabelů



Ochranná fólie proti teplu



Paměťová karta microSD s adaptérem  
(spotřební zboží)



Záruka a stručný návod k obsluze

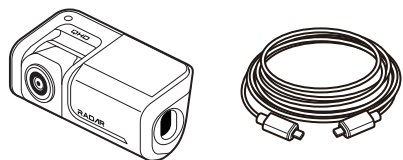


CPL filtr



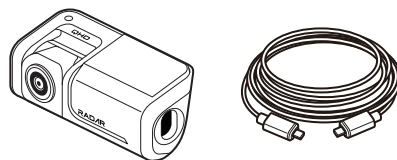
- V konfiguraci 2 kanálů OBD je namísto kabelu pro pevné zapojení, který je součástí standardního balení, dodáván kabel OBD-II.
- Radar může mít omezenou detekční schopnost přes kovově tónovaná skla. Výkon radaru může být kovovým zbarvením snížen.

## 2 kanály (další položky)

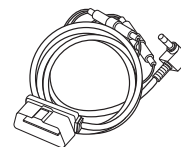


Zadní kamera (BCQH-600) a kabel

## 2 kanály OBD(další položky)



Zadní kamera a kabel

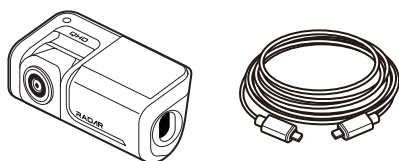


Kabel OBD-II

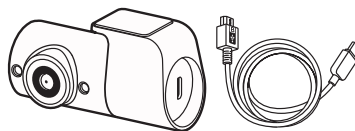


- Obsah balení se může lišit v závislosti na zvoleném typu kanálu.
- Standardní položky podléhají změně bez předchozího oznámení.
- Před zapojením kabelu OBD-II do portu OBD-II nastavte přepínač podle typu vozidla a parkovacího režimu.

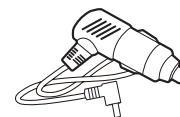
### 1.1.2 Volitelné příslušenství



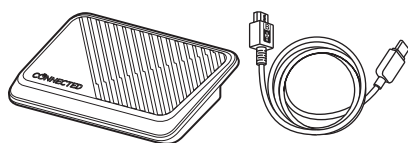
Zadní kamera (BCQH-600) a kabel



Vnitřní IR kamera (BCFH-1U) a kabel



CL napájecí kabel



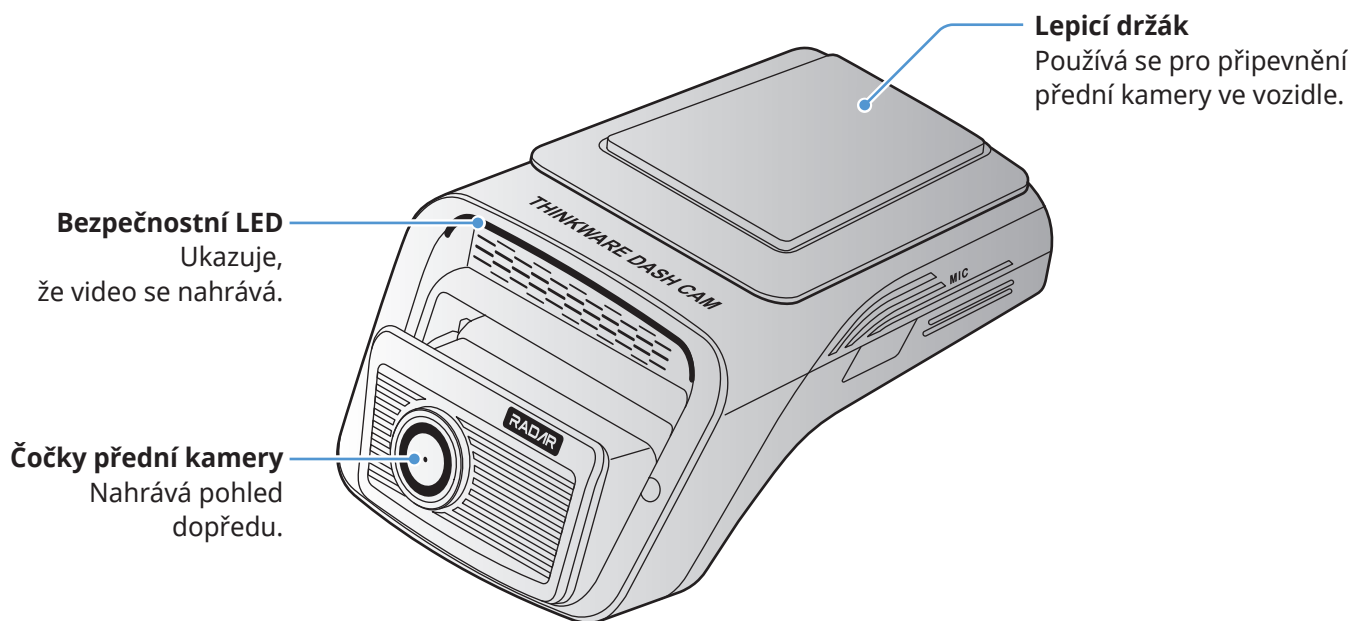
Modul THINKWARE CONNECTED LTE  
(TCM-LTE) a kabel



Vnitřní IR kameru a modul THINKWARE CONNECTED LTE nelze používat současně.

## 1.2 Názvy dílů

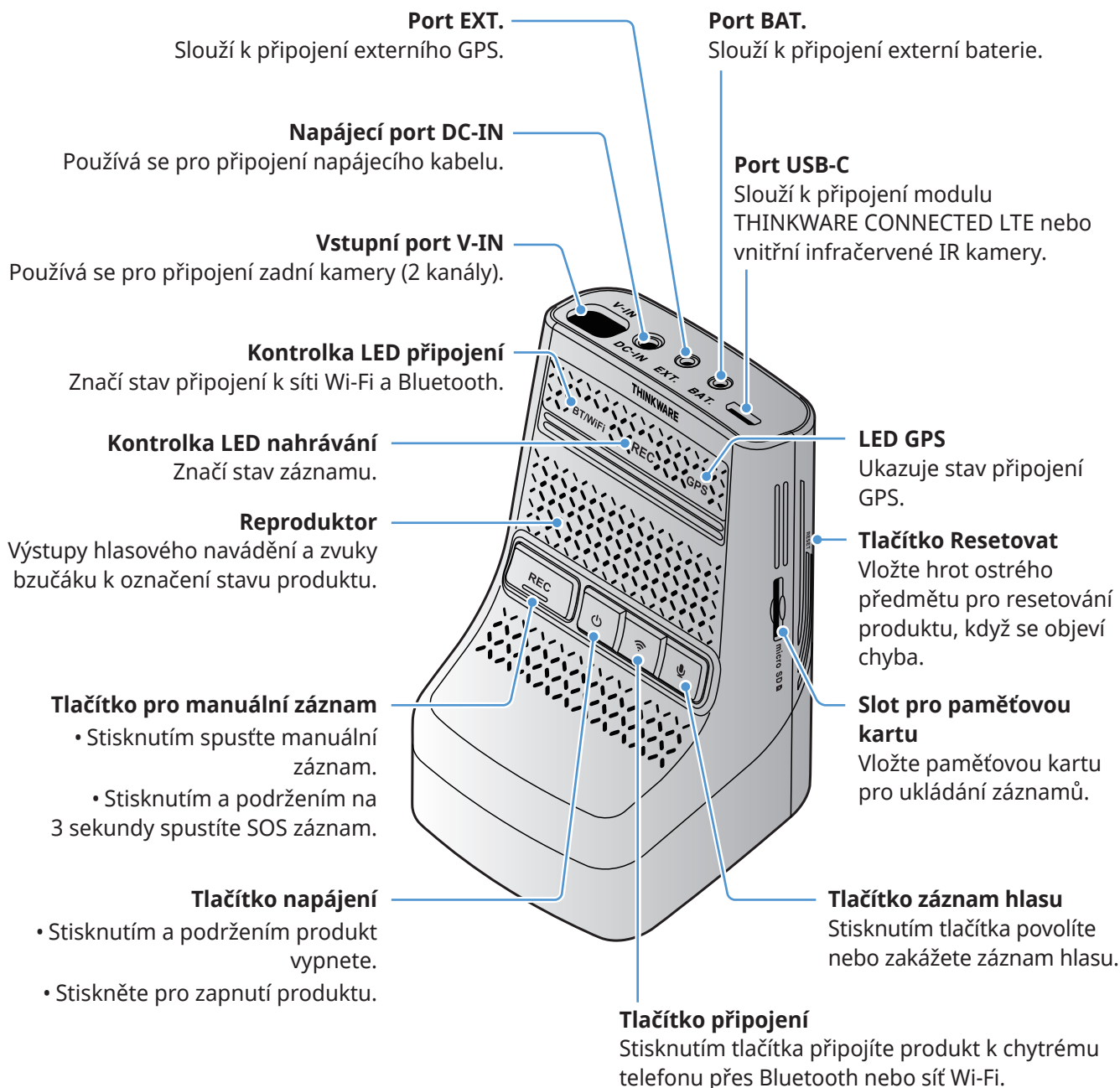
### 1.2.1 Přední kamera (hlavní jednotka) – pohled zepředu



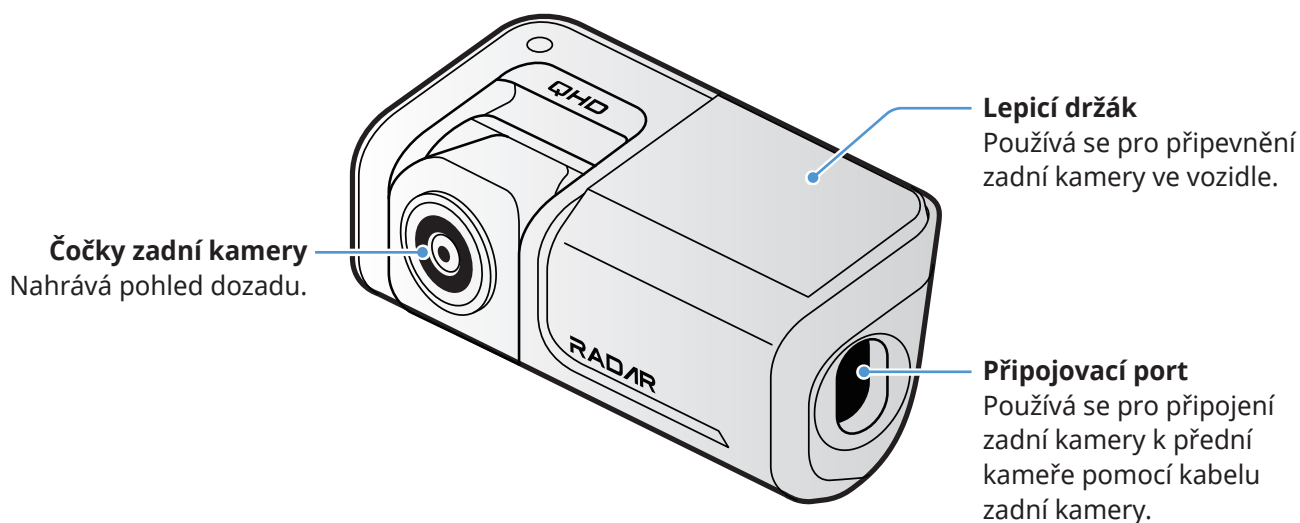
- Pro resetování produktu stiskněte a podržte současně tlačítka záznamu hlasu (🎤) a manuálního záznamu (**REC**), až uslyšíte pípnutí.
- V následující tabulce můžete zkontrolovat stav produktu dle kontrolky LED. Více informací o kontrolece LED nahrávání viz „4.3 Používání funkce nepřetržitého záznamu“ na stránce 23.

LED	Stav kontrolky LED	Popis provozu
BT/WiFi	✕ (svítí)	Připojení k síti Wi-Fi
	✕ (svítí)	Bluetooth zapnuto/připojeno
	✕ > ✕ > ✕ (svítí)	Resetování Bluetooth/Wi-Fi
	✕ > ✕ (bliká)	Není připojeno k síti
	✕ (svítí), ✕ > ✕ (bliká), ✕ > ✕ (bliká)	Síť připojena
	VYP.	VYP.
GPS	✕ (svítí)	GPS připojena
	VYP.	Nepřipojeno
Růz.	Připojení ✕ > REC ✕ > GPS ✕ (svítí)	Aktualizace firmwaru
	Připojení/REC ✕ (zabliká 5krát)	Chyba systému

## 1.2.2 Přední kamera (hlavní jednotka) – pohled zezadu



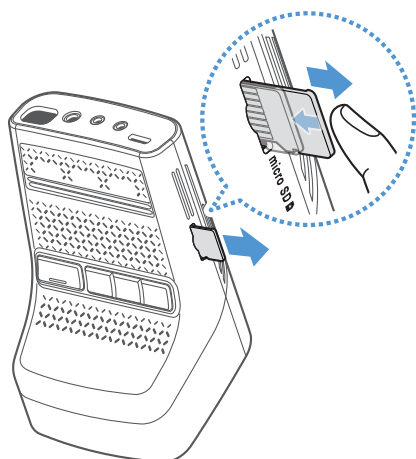
### 1.2.3 Zadní kamera (2 kanály)



V závislosti na zákonech a směrnicích dané země se mohou specifikace bezpečnostních LED lišit.

## 1.3 Vyjmutí a vložení paměťové karty

Dodržujte pokyny pro vyjmutí paměťové karty z produktu nebo vložení paměťové karty do produktu.



Před vyjmutím paměťové karty zkontrolujte, že zařízení je vypnuté. Jemně zatlačte nehtem na spodní část paměťové karty, čímž ji uvolníte. Potom ji vyjměte ze zařízení.

Chcete-li vložit paměťovou kartu, zkontrolujte směr vložení vyznačený na zařízení. Potom vložte paměťovou kartu do slotu pro paměťovou kartu ve správném směru a zatlačte na ni, dokud neuslyšíte cvaknutí.



- Před vyjmutím paměťové karty zkontrolujte, že je zařízení vypnuté. Pokud vyjímáte paměťovou kartu při zapnutém zařízení, může dojít k poškození nebo ztrátě souborů s nahranými videi.
- Před vložení paměťové karty do zařízení zkontrolujte její správný směr. V případě nesprávného vložení může dojít k poškození slotu paměťové karty nebo paměťové karty.
- Používejte pouze originální paměťové karty od společnosti THINKWARE. Při používání paměťových karet třetí strany společnost THINKWARE nezaručuje kompatibilitu ani normální provoz.



Pravidelně zálohujte soubory s nahranými videi na samostatném ukládacím zařízení, abyste zabránili jejich ztrátě.

## 2. Používání mobilního prohlížeče

Ve svém chytrém telefonu můžete prohlížet a spravovat video záznamy a konfigurovat různé funkce produktu. Pro správnou instalaci si stáhněte aplikaci **THINKWARE DASH CAM LINK**.



• Aplikaci **THINKWARE DASH CAM LINK** lze používat v jednom z následujících prostředí:

- Android 9.0 nebo novější
- iOS 15 nebo novější

• Služby a funkce poskytované aplikací **THINKWARE DASH CAM LINK** se mohou na základě zásad služby změnit. Další informace najdete na webové stránce THINKWARE (<https://www.thinkware.com>).

• V souladu se zásadami služby nebude aplikace aktualizována na nejnovější verzi pro uživatele používající starší verze operačního systému, pokud se zvýší minimální požadavky na operační systém, a služby poskytované prostřednictvím aktualizací aplikace nebudou k dispozici. Stávající aplikace však lze nadále používat.

### 2.1 Připojení produktu k chytrému telefonu

- 1 V chytrém telefonu vyhledejte aplikaci **THINKWARE DASH CAM LINK** v obchodě Google Play Store nebo Apple App Store nebo naskenujte níže uvedený QR kód a aplikaci si stáhněte a nainstalujte.



- 2 Spustte **THINKWARE DASH CAM LINK**.

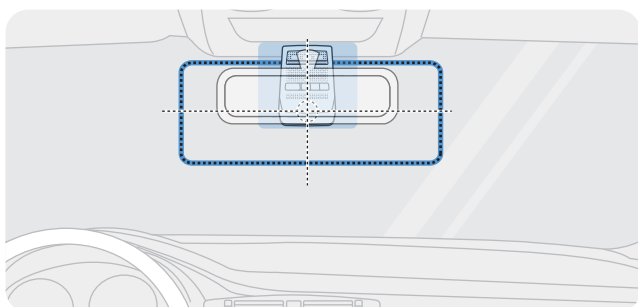
- 3 Klepněte na **Připojení kamery do auta je požadováno** dole na obrazovce a postupujte podle pokynů na obrazovce pro připojení zařízení k chytrému telefonu.

## 3. Instalace produktu

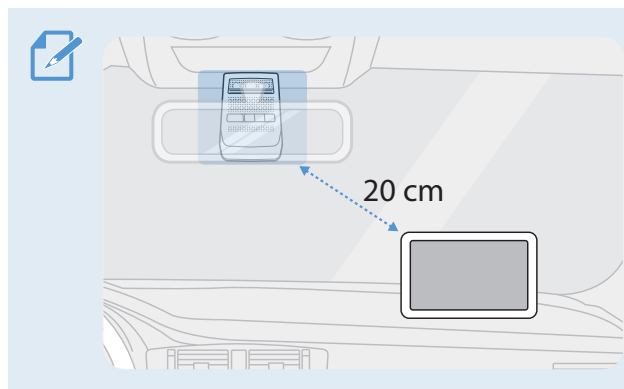
### 3.1 Instalace přední kamery (hlavní jednotka)

Postupujte podle pokynů pro správnou instalaci produktu.

#### 3.1.1 Výběr místa k instalaci



Vyberte polohu k instalaci, ze které můžete nahrávat celý pohled před vozidlem, aniž by to bránilo ve výhledu řidiče. Zkontrolujte, že optické čočky přední kamery jsou umístěny ve středu čelního skla.

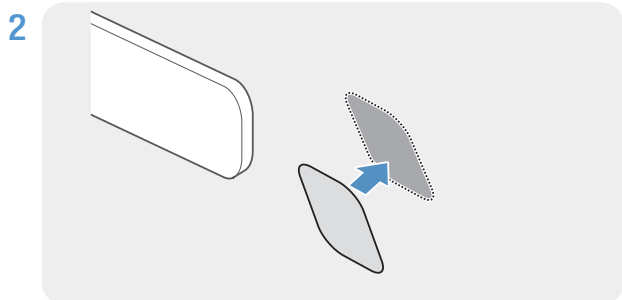


Pokud je na palubní desce instalováno navigační zařízení GPS, příjem signálu GPS může být ovlivněn polohou instalace kamery na palubní desce. Seřídte instalační polohu navigačního zařízení GPS, aby tato dvě zařízení byla od sebe minimálně 20 centimetrů (přibližně 8 palců).

#### 3.1.2 Zajištění produktu

Dodržujte pokyny pro zajištění produktu v instalační poloze.

1 Po určení instalační polohy otřete polohu instalace na čelním skle suchým hadříkem.

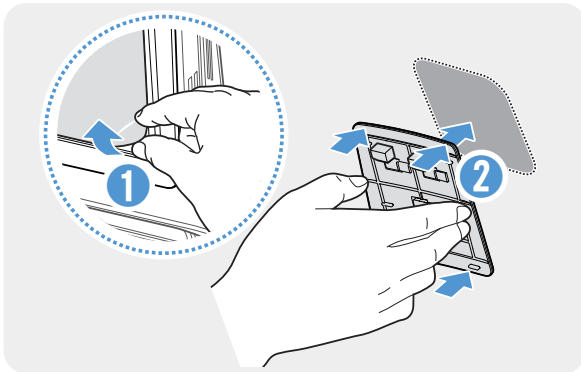


Nalepte ochrannou fólii proti teple na místo instalace.



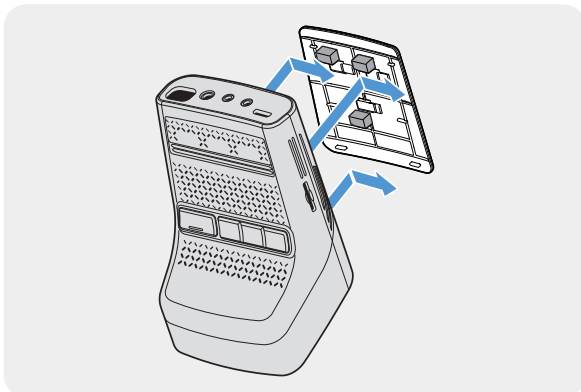
Ochrannou fólii proti teple nalepte tak, aby nebyla přední kamera blokována.

3



Sundejte ochrannou fólii z lepicího držáku a potom přitlačte držák k ochranné fólii proti teplu. Zatlačte držák proti čelnímu sklu, aby se pevně přichytil.

4

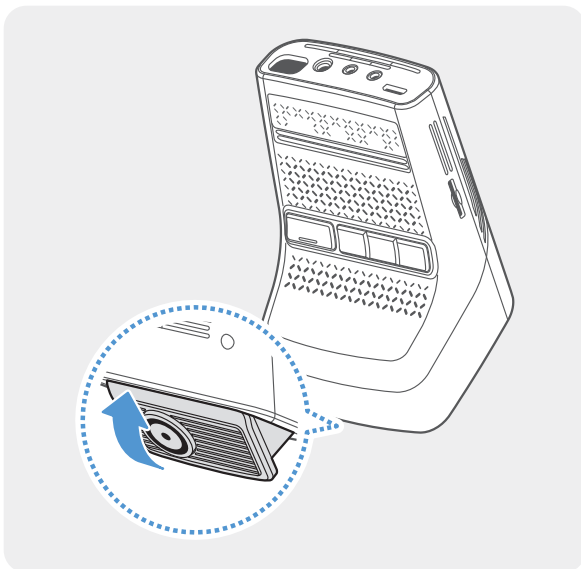


Zarovnejte produkt s držákem a potom ho zasuněte do zajištěné polohy, až uslyšíte zacvaknutí.



- Pokud není produkt pevně přichycen k držáku, může během provozu vozidla spadnout a poškodit se.
- Pokud chcete změnit polohu k instalaci a musíte odmontovat držák z čelního skla, dávejte pozor, abyste nepoškodili povlakovou fólii čelního skla.

5



Přibližně nastavte vertikální úhel kamery.

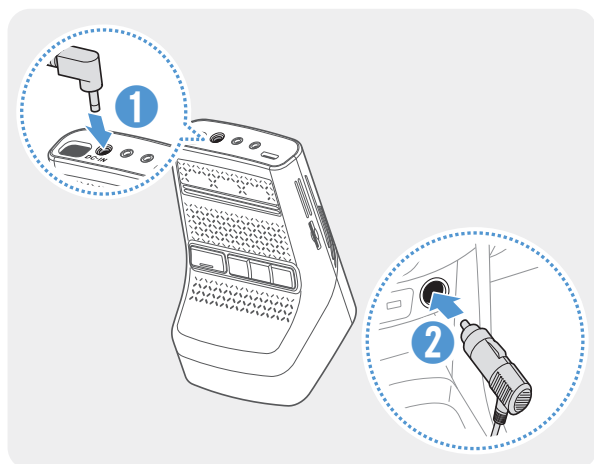


Pro potvrzení úhlu kamery nahrajte po instalaci video a zkontrolujte video pomocí mobilního prohlížeče. Pokud je to nutné, znovu seřídte úhel kamery. Více informací o mobilním prohlížeči viz „2. Používání mobilního prohlížeče“ na stránce 12.

### 3.1.3 Připojení napájecího kabelu

Když jsou motor a elektrické příslušenství vypnuté, připojte k produktu kabel pro pevné zapojení nebo napájecí kabel pro cigaretovou zásuvku (nepovinné).

#### Připojení nabíječky do auta (nepovinné)



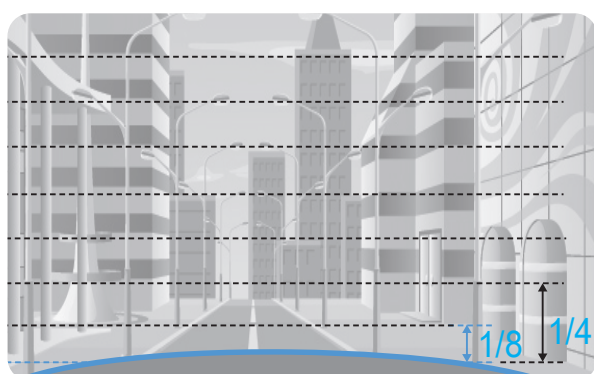
Připojte CL napájecí kabel do auta k napájecímu portu DC-IN produktu a vložte cigaretový jack do napájecí zásuvky vozidla.



Umístění a specifikace napájecí zásuvky se mohou podle značky a modelu vozidla lišit.

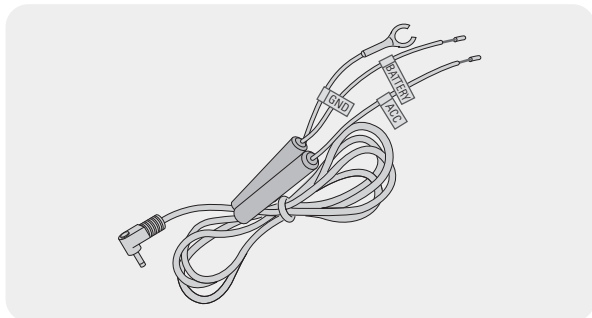


- Používejte originální nabíječku do auta THINKWARE (volitelně). Používání neoriginálních napájecích kabelů může vést k poškození produktu a elektrickému požáru nebo zásahu elektrickým proudem kvůli rozdílu napětí.
- Nesmíte sami upravovat ani řezat napájecí kabely. To může vést k poškození produktu nebo vozidla.
- Pro bezpečné řízení zkontrolujte, že kabely nepřekáží ve výhledu řidiče ani nezasahují do řízení. Více informací o uspořádání kabelů najdete na [www.thinkware.com](http://www.thinkware.com).



Připojte produkt k aplikaci **THINKWARE DASH CAM LINK** v chytrém telefonu a upravte úhel kamery tak, aby kapota vozu při prohlížení obrazovky živého zobrazení zakrývala 1/4 až 1/8 obrazovky, jak vidíte na obrázku vlevo.

## Připojení kabelu pro pevné zapojení



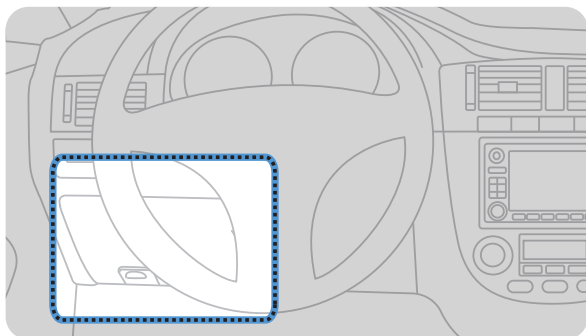
Pokud připojíte zařízení k vozidlu přes kabel pro pevné zapojení, bude kamera neustále v provozu dokonce i tehdy, když auto bude mimo provoz (parkovací režim). V parkovacím režimu kamera zaznamenává nárazy do vozidla a blízké pohyby a nahrává video.

Více informací o parkovacím režimu viz „4.7 Používání parkovacího režimu“ na stránce 24.



- Důrazně doporučujeme profesionální instalaci vyškoleným mechanikem. Pro připojení kabelu pro pevné připojení kontaktujte autorizované servisní centrum. Pokud produkt není nainstalován řádně, může dojít k jeho poškození nebo vzniku požáru v důsledku přeskočení jiskry či smrtelnému úderu elektrickým proudem.
- Používejte pouze originální kabel pro pevné zapojení THINKWARE. Použití kabelů od jiných výrobců může způsobit poškození produktu nebo smrtelný úder elektrickým proudem v důsledku rozdílu napětí.
- Při připojování kabelu pro pevné zapojení dávejte mimořádný pozor na dráty. Pokud jsou dráty zapojeny chybně, může dojít k poškození produktu nebo vozidla.

1

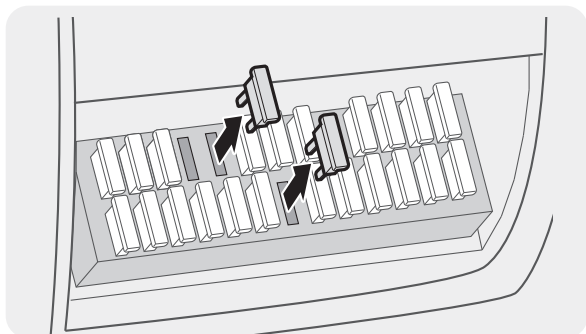


Vyhleďte pojistkovou skříň vozidla. Pojistková skříň je obvykle nainstalovaná pod sedadlem řidiče.



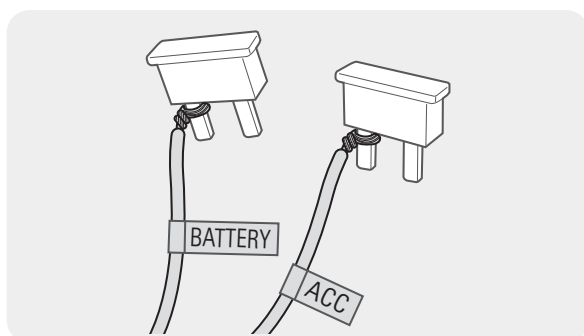
Umístění pojistkové skříně se může lišit v závislosti na provedení a modelu vozidla. Další informace jsou uvedeny v příručce pro majitele vozidla.

2



Otevřete pojistkovou skříňku, vyhleďte připojovací svorku nepřetržitého napájení (která dodává napájení, když je vozidlo vypnuté) a svorku ACC (která dodává napájení, když je stav zapalování „ACC ON“) tím, že použijete zkoušečku napětí, a vytáhněte pojistky ze svorek.

3



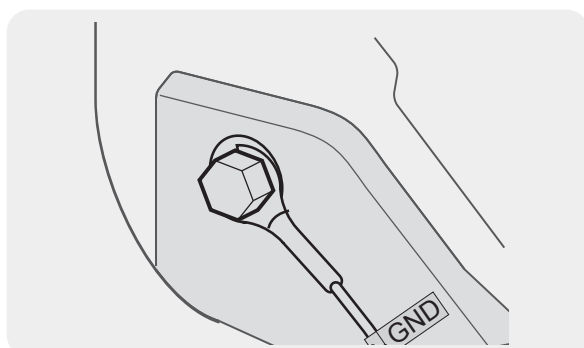
Připojte drát BATERIE k patici svorky nepřetržitého napájení a připojte ACC drát k patici normální (ACC) svorky.

- 4 Zkontrolujte vstupní a výstupní kontaktní body pojistkového panelu pomocí zkoušečky napětí.
- 5 Zasuňte pojistky zpět do svého umístění na pojistkovém panelu, připojte každou patici s drátem k výstupnímu kontaktnímu bodu a dávejte pozor na to, abyste nezměnili polohu pojistky.



Když instalujete pojistky na pojistkový panel, patice pojistky pro drát BATERIE a drát ACC musejí být připojeny příslušně k výstupním svorkám. Pokud připojíte patici pojistky s drátem ke vstupní svorce, může dojít k poškození produktu nebo vozidla nebo ke vzniku požáru v důsledku přeskočení jiskry.

6



Připojte zemnicí drát (GND drát) ke šroubu připevněnému ke kovové části karoserie vozidla.



Kovový šroub, který můžete připojit k zemnicímu drátu (GND drátu) je běžně k dispozici poblíž pojistkové skříně nebo vnitřní části dveří u sedadla řidiče.

- 7 Připojte kabel pro pevné připojení ke konektoru napájení DC-IN produktu a nastartujte motor, aby byl zajištěn normální provoz.

Po zapnutí napájení produktu se zapne kontrolka LED a hlasové navádění.

- 8 Nainstalujte aplikaci **THINKWARE DASH CAM LINK** na váš chytrý telefon přes Google Play Store nebo Apple App Store.



Další informace o připojení a používání aplikace **THINKWARE DASH CAM LINK** najdete v části „2. Používání mobilního prohlížeče“ na stránce 12.

- 9 Nastavte úhel kamery tak, aby kapota vozidla pokrývala 1/4 až 1/8 obrazovky při zobrazování živého obrazu na LCD obrazovce.

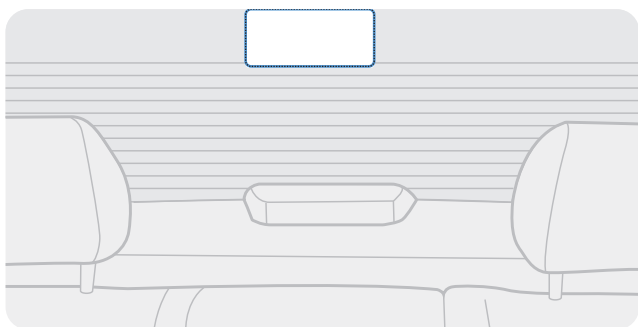


Více informací o nastavení úhlu viz „Připojení nabíječky do auta (nepovinné)“ na stránce 15.

## 3.2 Instalace zadní kamery (2 kanály)

Postupujte podle následujících pokynů pro správnou instalaci zadní kamery.

### 3.2.1 Výběr místa k instalaci



Vyberte polohu na zadním ochranném skle, kde není žádné vedení odmrazovače a kde může kamera nahrávat celý pohled dozadu.



- U vozidel se stínítkem proti slunci připevněným k zadnímu ochrannému sklu vyberte umístění, kde používání tohoto stínítka proti slunci nebude bránit provozu kamery.
- Lepicí část zadní kamery se nesmí dotýkat vedení odmrazovače.

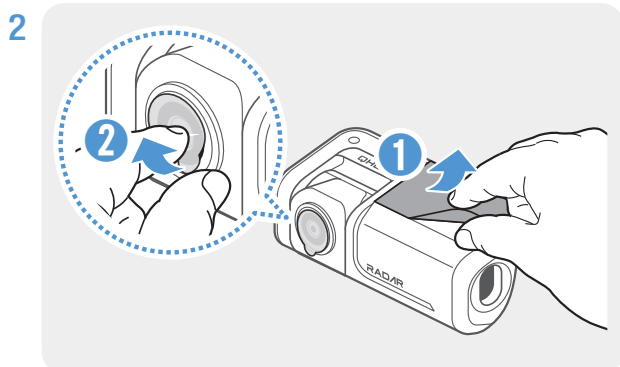
### 3.2.2 Zajištění zadní kamery

Postupujte podle pokynů pro zajištění produktu v instalační poloze.

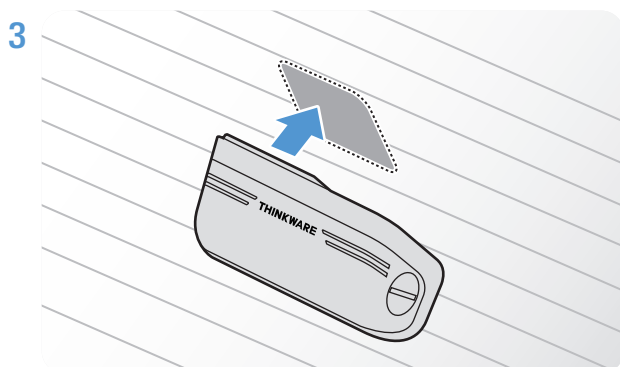
- 1 Po určení instalační polohy otřete plochu pro instalaci na ochranném skle suchým hadříkem.



Před přichycením zadní kamery k zadnímu ochrannému sklu zkontrolujte instalační polohu. Po zajištění zadní kamery k ochrannému sklu je obtížné kameru odstranit nebo změnit instalační polohu kvůli silnému lepicímu prostředku.



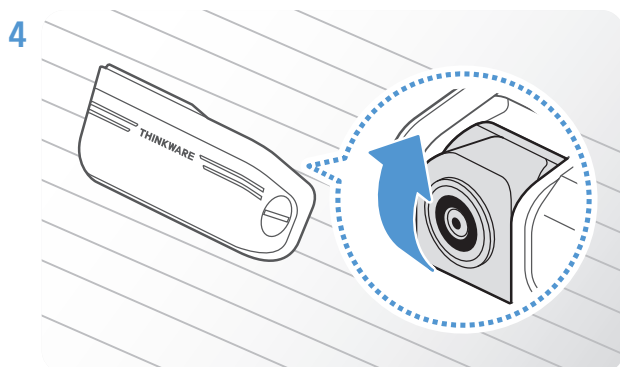
Odstraňte ochrannou fólii z lepicího držáku a optických čoček kamery.



Přichyťte produkt tak, že logo THINKWARE směřuje do vozidla, a pevně stiskněte lepicí pásek pro zajištění kamery.



Pokud produkt připevníte v opačném směru, pohled dozadu se bude nahrávat převrácený.

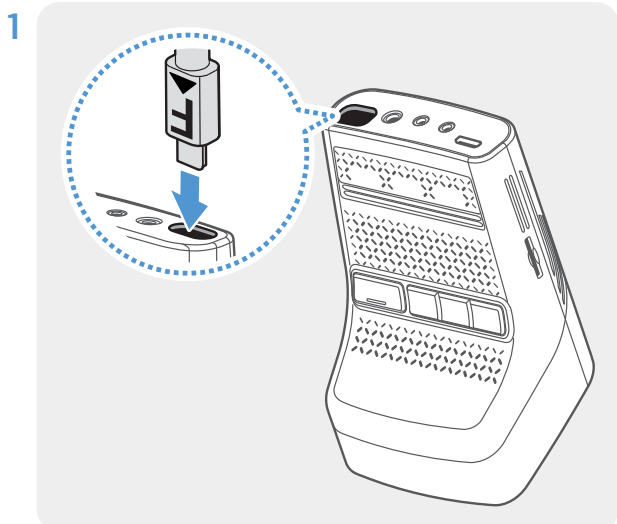


Seřídte vertikální úhel kamery.

### 3.2.3 Připojení kabelu zadní kamery

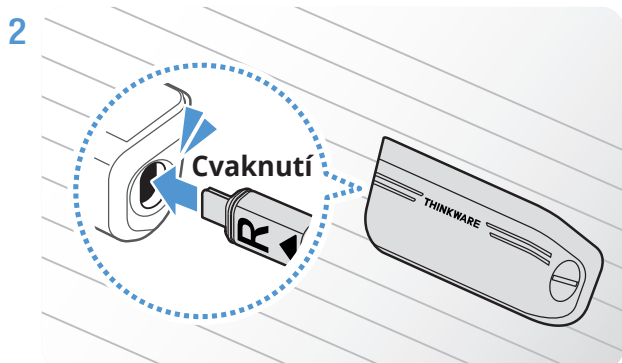
Vypněte napájení produktu a připojte kabel zadní kamery k přední kameře (hlavní jednotka).

Při připojování kabelu zadní kamery zkontrolujte značky „F“ a „R“ na obou koncích kabelu.



Pevně připojte jeden konec kabelu zadní kamery (označený **F**) ke vstupnímu portu **V-IN** přední kamery.

Pro zamezení chybné funkce připojte příslušný kabel s nápisem **FRONT** k **V-IN** portu přední kamery.



Pevně připojte druhý konec kabelu zadní kamery (označený **R**) k příslušnému portu na zadní kameře, dokud se neozve **cvaknutí**.



Pro bezpečné řízení zkontrolujte, že kabely nepřekáží ve výhledu řidiče ani nezasahují do řízení.

3 Zapněte **ACC** nebo nastartujte motor a zkontrolujte napájení produktu. Po zapnutí napájení produktu se zapne hlasové navádění.



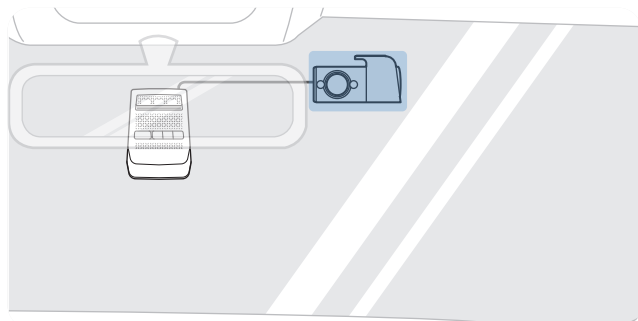
Produkt je zapnutý, když je zapnutý režim **ACC** nebo nastartovaný motor.



Při připevňování zadní kamery zkontrolujte živý obraz pomocí aplikace pro mobilní prohlížeče. Spustěte aplikaci **THINKWARE DASH CAM LINK** na vašem chytrém telefonu a klepněte na **Živý obraz** > **R** pro přepnutí obrazovky na obraz ze zadní kamery.

### 3.3 Instalace vnitřní IR kamery (nepovinné)

Postupujte podle následujících pokynů pro správnou instalaci vnitřní IR kamery.



Připojte port USB-C přední kamery k portu V-OUT vnitřní IR kamery pomocí kabelu vnitřní IR kamery. Poté kabel pečlivě usměrněte, aby nebránil řidiči ve výhledu.

V mobilní prohlížečce klepněte na **Nastavení kamery do auta > Nastavení systému** a poté nastavte možnost **USB-C** na **USB kameru**.



Před přichycením vnitřní IR kamery k ochrannému sklu zkontrolujte instalační polohu. Po zajištění vnitřní IR kamery k ochrannému sklu je obtížné kameru odstranit nebo změnit instalační polohu kvůli silnému lepicímu prostředku.

## 4. Používání funkcí záznamu

### 4.1 Zapnutí nebo vypnutí zařízení

Když zapnete ACC nebo nastartujete motor, zařízení se automaticky zapne a spustí se nepřetržitý záznam.



Počkejte po zapnutí zařízení až do jeho úplného nastartování a potom začněte provozovat vozidlo. Nahrávání videa bude spuštěno až po úplném zapnutí produktu (nastartování).

### 4.2 Seznámení se s umístěním souborů pro ukládání

Videa se ukládají v následujících složkách podle jejich režimu záznamu.

V mobilním prohlížeči	Nepřetržitě	Udalostný záznam	Manuální záznam	Parkovací záznam	Incident při parkování	SOS záznam	V kabině
Na paměťové kartě	cont_rec	evt_rec	manual_rec	motion_timelapse_rec	parking_rec	sos_rec	incabin_rec



Přehrajte videa na počítači Windows/Mac nebo pomocí aplikace **THINKWARE DASH CAM LINK**. Pokud budete přehrávat videa vložím paměťové karty do zařízení, jako je například chytrý telefon nebo stolní PC, může dojít ke ztrátě video souborů.



• Název souboru se skládá z data a času spuštění nahrávání a možnosti nahrávání.

YYYYMMDD	HHMMSS	F	MP4
REC_20250901	102530	F	MP4
REC_20250901	102530	R	MP4

#### Podmínky záznamu



- P: přední kamera
- Z: zadní kamera (když je zadní kamera součástí vybavení)

- Funkce nahrávání SOS vyžaduje modul THINKWARE CONNECTED LTE.
- Funkce nahrávání v kabině vyžaduje vnitřní infračervenou IR kameru (BCFH-1U).

### 4.3 Používání funkce nepřetržitého záznamu

Připojte napájecí kabel k napájecímu portu DC-IN produktu a potom zapněte elektrická příslušenství vozidla nebo nastartujte motor. Hlasové navádění naznačí, že začal nepřetržitý záznam.

Během nepřetržitého záznamu produkt funguje následovně.

Režim	Popis provozu	Kontrolka LED nahrávání
Nepřetržitý záznam	Při jízdě se nahrávají videa v 1 minutových sekvencích a ukládají se ve složce „cont_rec“.	 (svítí)
Udalostný záznam*	Když dojde k detekování nárazu do vozidla, nahraje se 20 sekundové video, od 10 sekund před detekcí do 10 sekund po detekci, a uloží se ve složce „evt_rec“.	 (bliká)

\* Pokud je během nepřetržitého záznamu detekován náraz do vozidla, nepřetržitý záznam při incidentu se spustí s dvojitým pípnutím.




- Počkejte po zapnutí zařízení až do jeho úplného nastartování a potom začněte provozovat vozidlo. Nahrávání videa bude spuštěno až po úplném zapnutí produktu (nastartování).
- Při spuštění nepřetržitého záznamu při incidentu se ozve dvojitě pípnutí jako oznámení.
- Aby bylo možné nahrávat, musíte do produktu vložit paměťovou kartu.

### 4.4 Manuální záznam

Během jízdy můžete nahrát scénérii, kterou chcete zachytit, a uložit ji v samostatném souboru.

Pro spuštění manuálního záznamu stiskněte manuální tlačítko REC. Hlasové navádění pak sdělí, že začal manuální záznam.


Během manuálního záznamu produkt funguje následovně.

Režim	Popis provozu	Kontrolka LED nahrávání
Manuální záznam	Když stisknete tlačítko manuálního záznamu (REC), bude se video nahrávat 1 minutu, od 10 sekund před stisknutím do 50 sekund po stisknutí tlačítka, a uloží se ve složce „manual_rec“.	 (bliká)

## 4.5 Používání funkce SOS záznamu

Můžete nahrát scénu, kdy během jízdy dojde k nehodě, a uložit ji v samostatném souboru.

Pro spuštění SOS záznamu stiskněte na 3 sekundy tlačítko REC. Během SOS záznamu produkt funguje následovně.


Režim	Popis provozu	Kontrolka LED připojení / Kontrolka LED nahrávání
SOS záznam	Když na 3 sekundy stisknete tlačítko REC, když dojde k nehodě, video se bude 10 sekund nahrávat, od 5 sekund před nehodou do 5 sekund po stisknutí tlačítka, a uloží se ve složce „ <b>sos_rec</b> “.	 (bliká)



- Aby bylo možné tuto funkci používat, musíte se přihlásit k aplikaci **THINKWARE CONNECTED**.
- Video se nahraje do aplikace **THINKWARE CONNECTED** s polohou, ve které k nehodě došlo.

## 4.6 Použití funkce záznamu v kabině

Během záznamu v kabině produkt funguje následovně.

Režim	Popis provozu	Kontrolka LED nahrávání
záznam v kabině	Při jízdě se nahrávají infračervená videa v 1 minutových sekvencích a ukládají se ve složce „ <b>incabin_rec</b> “.	 (pomalu bliká)



- Videa v kabině se nahrávají, když je produkt v režimu nepřetržitého záznamu.

## 4.7 Používání parkovacího režimu









Když je produkt připojen k vozu pomocí kabelu pro pevné zapojení, provozní režim se po vypnutí motoru nebo elektrického příslušenství přepne na parkovací režim a hlasové navádění sdělí, že byl spuštěn parkovací režim.



- Parkovací režim funguje pouze při připojení kabelu pro pevné zapojení. Důrazně doporučujeme profesionální instalaci vyškoleným mechanikem.
- Chcete-li využívat kterýkoli režim záznamu, musíte do produktu vložit paměťovou kartu.
- V závislosti na stavu nabití baterie vozidla se může trvání parkovacího režimu lišit. Pokud chcete používat parkovací režim delší dobu, zkontrolujte úroveň nabití baterie, abyste zabránili jejímu vybití.

Pokud nechcete používat parkovací režim nebo chcete změnit nastavení režimu, tak v mobilním prohlížeči klepněte na **Nastavení kamery do auta > Nastavení záznamu**.

Viz následující tabulka pro nastavení možností **Parkovací režim**.

Možnost		Popis provozu	Kontrolka LED nahrávání
Detekce pohybu	Nebyl detekován žádný pohyb ani náraz	Monitoruje pohyb v oblasti nebo nárazy do vozidla. Video bude nahráváno pouze při detekci pohybu nebo nárazu.	 (bliká)
	Pohyb detekován	Pokud je během parkování detekován pohybující se objekt, video se nahrává 20 sekund, od 10 sekund před detekcí do 10 sekund po detekci, a ukládá se do složky „ <b>motion_timelapse_rec</b> “.	 (bliká)
	Náraz detekován	Pokud je během parkování detekován náraz, video se nahrává 20 sekund, od 10 sekund před detekováním do 10 sekund po detekování, a ukládá se do složky „ <b>parking_rec</b> “.	 (bliká)
Časosběrný záznam	Nebyl detekován žádný náraz	Video se nahrává rychlostí 2 sn./s po 10 minut, komprimuje se do 2minutového souboru a ukládá se do složky „ <b>motion_timelapse_rec</b> “. Protože video soubor nahraný pomocí této možnosti je malý, můžete nahrát dlouhé video. Funkce časosběrného záznamu nahrává nepřetržitě během parkování.	 (svítí)
	Náraz detekován	Když je během parkování detekován náraz, video se nahrává 100 sekund rychlostí 2 sn./s (od okamžiku 50 sekund před detekcí do 50 sekund po detekci) a po zkomprimování do 20sekundového souboru se ukládá do složky „ <b>parking_rec</b> “. (Bzučák se rozezní.)	 (svítí)
Úspora energie	Nebyl detekován žádný náraz	Monitoruje nárazy do vozidla. Video se bude nahrávat pouze při detekování nárazu.	VYP.
	Náraz detekován	Pokud je během parkování detekován náraz, video se nahrává 20 sekund (po detekování střetu) a ukládá se ve složce „ <b>parking_rec</b> “.	 (bliká)
RADAR	Nebyl zjištěn žádný pohyb ani náraz	Monitoruje pohyb v oblasti nebo nárazy do vozidla při parkování v RADAR režimu. Video bude nahráváno pouze při detekci pohybu nebo nárazu.	VYP.
	Pohyb detekován	Pokud je zjištěn při parkování v RADAR režimu pohyb, nahraje se 20sekundové video, které bude uloženo do složky „ <b>motion_timelapse_rec</b> “.	 (bliká)
	Byl zjištěn náraz	Pokud je během parkování v režimu RADAR detekován náraz, video se nahrává 20 sekund, od 10 sekund před detekováním nárazu až do doby krátce po detekování nárazu, a ukládá se do složky „ <b>parking_rec</b> “.	 (bliká)
VYP.		Napájení tohoto produktu se vypne po vypnutí elektrických příslušenství a motoru.	VYP.



Pokud dojde ke změně nastavení parkovacího režimu, videa nahraná pomocí předchozích nastavení se smažou. Abyste zabránili ztrátě dat, zálohujte si před změnou nastavení parkovacího režimu všechna videa v parkovacím režimu.



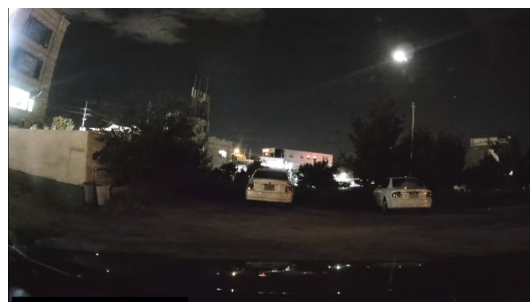
- Detekci pohybu, časosběrný záznam, úsporu energie a RADAR nelze používat současně.
- Radar může mít omezenou detekční schopnost přes kovově tónovaná skla. Výkon radaru může být kovovým zabarvením snížen.

## 4.8 Používání funkce Super Night Vision

Pomocí funkce Super Night Vision můžete nahrávat mnohem jasnější videa než videa nahraná bez této funkce. Tato funkce je umožněna zpracováním signálu snímku v reálném čase (ISP) pro zlepšení jasu videí. Tato funkce je k dispozici v nepřetržitém, parkovacím a nepřetržitém+parkovacím režimu a je podporována v přední i zadní kameře. Stav záznamu se může lišit mezi režimem nepřetržitým a režimem parkování.



<Při deaktivované funkci Super Night Vision>



<Při aktivované funkci Super Night Vision>

**1** V mobilním prohlížeči klepněte na **Nastavení kamery do auta > Nastavení kamery**.

**2** Ve funkci **Super Night Vision** vyberte požadovaný režim záznamu pro použití funkce Super Night Vision.

## 4.9 Použití technologie High Dynamic Range (HDR)

HDR je technika zpracování obrazu, která zvyšuje jasnost v situacích s vysokým kontrastem. Dvě videa s rychlostí 60 sn./s pořízená s dlouhou a krátkou expozicí jsou optimalizována pomocí technologie IDS (Intelligent Dual Sensing) vyvinuté společností Thinkware a poté je na ně aplikován kompresní kodek, aby bylo dosaženo videa s rychlostí 30 sn./s, které se blíží realitě.

**1** V mobilním prohlížeči klepněte na **Nastavení kamery do auta > Nastavení kamery**.

**2** Z HDR vyberte pro funkci HDR **AUTO, Povoleno** nebo **Zakázáno**.



- Funkce Super Night Vision a HDR nelze používat současně.
- Tato funkce je k dispozici pouze v nepřetržitém režimu.
- Tuto funkci podporují přední i zadní kamery.

## 4.10 Používání funkcí silniční bezpečnosti

Funkce silniční bezpečnosti zahrnují systém varování bezpečnostní kamery, systém varování při odjezdu vozidla vpředu (FVDW), upozornění na změnu semaforu (TLCA), systém varování před čelním střetem (FCWS) a systém varování před čelním střetem při nízké rychlosti (FCWS – nízká rychlost).

Bezpečnostní prvek	Popis
FVDW (Varování při odjezdu vozidla vpředu)	Detekuje odjezd jiného vozidla, které stálo před daným vozidlem, a upozorní řidiče.
TLCA (Upozornění na změnu semaforu)	Detekuje změnu semaforu, když vozidlo stojí (0 km/h), a upozorní řidiče.
FCWS (Varování před čelním střetem)	Detekuje nebezpečí čelního střetu prostřednictvím videa v reálném čase a varuje řidiče, když se vozidlo pohybuje rychlostí 40 km/h nebo vyšší.
FCWS při nízké rychlosti	Detekuje nebezpečí čelního střetu prostřednictvím videa v reálném čase a varuje řidiče, když se vozidlo pohybuje rychlostí 10–30 km/h.



- Funkce silniční bezpečnosti jsou prováděny různými způsoby v závislosti na citlivosti funkcí.
- **TLCA** je podporováno pouze v USA a Kanadě.

## 5. Nastavení

Pomocí mobilního prohlížeče nebo PC Viewer můžete nastavit funkce produktu podle svých potřeb a preferencí. Následující postupy se týkají mobilního prohlížeče.



Během konfigurování nastavení v mobilním prohlížeči přestane zařízení nahrávat.

### 5.1 Správa paměťové karty

V mobilním prohlížeči klepněte na **Nastavení kamery do auta > Nastavení paměťové karty** pro správu nastavení paměťové karty.

Možnosti	Popis
<b>Oddíl paměti</b>	Vyberte z možností <b>Priorita nepřetržitého záznamu/Priorita záznamu při nárazu/Priorita parkovacího záznamu/Priorita ručního záznamu/Pouze záznam během jízdy</b> pro typ oddílu paměti.
<b>Formátování paměťové karty</b>	V <b>Formátování paměťové karty</b> klepněte na <b>Formátovat &gt; Potvrdit</b> pro zahájení formátování paměťové karty. Formátování paměťové karty vymaže všechna zaznamenaná videa.
<b>Přepsat videa</b>	Vyberte požadované režimy pro povolení přepsání videa. Pokud nepovolíte přepisování, nebude možné nahrávat, když bude složka pro nahrávání plná. (Když bude oblast plná, ozve se hlasová nápověda.)



V následující tabulce najdete informace o přidělení úložného prostoru pro jednotlivá nastavení oddílů paměti.

Složky	Priorita nepřetržitého záznamu	Priorita incidentu	Priorita parkovacího záznamu	Priorita ručního záznamu	Pouze záznam během jízdy	Záznam v kabině (3 kanály)
Nepřetržité	<b>62,5 %</b>	45 %	35 %	35 %	<b>81,5 %</b>	50 %
Detekce pohybu / Časoběrný záznam	12 %	14 %	<b>41,5 %</b>	5 %	-	12 %
Udalostný záznam	12 %	<b>21 %</b>	10 %	15 %	10 %	12 %
Incident při parkování	4,56 %	10,49 %	4,56 %	4,56 %	-	4,56 %
/parking_rec_sec	0,44 %	1,01 %	0,44 %	0,44 %	-	0,44 %
Manuální záznam	8 %	8 %	8 %	<b>39,5 %</b>	8 %	8 %
SOS záznam	0,5 %	0,5 %	0,5 %	0,5 %	0,5 %	0,5 %
Incabin (V kabině)	-	-	-	-	-	12,5 %

## 5.2 Nastavení kamery

V mobilním prohlížeči klepněte na **Nastavení kamery do auta** > **Nastavení kamery** pro úpravu nastavení kamery.

Možnosti	Popis
<b>Rozlišení</b>	Vyberte z <b>4K 30 sn./s + QHD 30 sn./s/QHD 60 sn./s + QHD 30 sn./s/4K 30 sn./s</b> (1 kanál)/ <b>QHD 60 sn./s</b> (1 kanál) pro požadované rozlišení přední/zadní kamery.
<b>Kvalita snímku</b>	Pro požadovanou kvalitu obrazu čelní/zadní kamery vyberte z <b>Normální kvalita/Vysoká kvalita</b> . Tato možnost je povolena tehdy, pokud je vybráno <b>4K</b> v <b>Rozlišení</b> . Pokud zvolíte <b>Vysoká kvalita</b> , zvětší se kapacita souboru a počet souborů, který lze uložit, se sníží ve srovnání s použitím <b>Normální kvalita</b> .
<b>Jas - přední</b>	Vyberte možnost <b>Tmavý/Střední/Jasný</b> pro jas přední kamery.
<b>Jas - zadní</b>	Vyberte možnost <b>Tmavý/Střední/Jasný</b> pro jas zadní kamery.
<b>Zrcadlová zadní kamera</b>	Vyberte možnost <b>Povoleno/Zakázáno</b> . (Obraz ze zadní kamery se ukládá a při přehrávání se zrcadlí.)
<b>Super Night Vision 4.0 (Časová smyčka 4.0)</b>	Vyberte možnost <b>Zakázáno/Nepřetržitý režim/Parkovací režim/Nepřetržitý+Parkovací</b> pro funkci Super Night Vision.
<b>HDR</b>	Vyberte možnost <b>AUTO/Povoleno/Zakázáno</b> pro funkci HDR.



Více informací o funkcích Night Vision a HDR naleznete v „4.8 Používání funkce Super Night Vision“ na stránce 26 a „4.9 Použití technologie High Dynamic Range (HDR)“ na stránce 27.

## 5.3 Nastavení funkcí záznamu

V mobilním prohlížeči klepněte na **Nastavení kamery do auta** > **Nastavení záznamu** pro správu nastavení vlastností záznamu.

Možnosti	Popis
<b>Nastavit záznam s ochranou soukromí</b>	Můžete nastavit funkci soukromého nahrávání, aby se po nastavené době smazaly vaše soubory, aby byla zajištěna ochrana soukromí dalších osob. Vyberte z <b>Pouze G-Shock/1 min (max. 2 min)/3 min (max. 4 min)/Zakázáno</b> pro nastavení záznamu s ochranou soukromí. Pokud je nastaven režim Pouze G-Shock, pak nebude záznam nepřetržitý.
<b>Záznam hlasu</b>	Vyberte možnost <b>Povoleno/Zakázáno</b> . (Zvuk se nahrává uvnitř kabiny.)

Možnosti	Popis
<b>Citlivost při událostním režimu</b>	Vyberte z <b>Nejnižší/Nízká/Střední/Vysoká/Zakázáno</b> pro nastavení citlivosti.
<b>Parkovací režim</b>	Vyberte z <b>Detekce pohybu/Časoběrný záznam/Úspora energie/RADAR/Zakázáno</b> pro parkovací režim.
<b>Doba čekání na parkovací režim</b>	Vyberte z <b>30 sek./1 min./2 min./3 min./4 min./5 min.</b> pro dobu čekání na parkovací režim (doba pro přepnutí do parkovacího režimu).
<b>Chytrý záznam parkování</b>	Vyberte možnost <b>Povoleno/Zakázáno</b> pro <b>Tepelnou ochranu a Úsporu energie z externí baterie.</b>
<b>Citlivost nárazu v parkovacím režimu</b>	Vyberte jednu z pěti úrovní citlivosti v parkovacím režimu.
<b>Citlivost detekce pohybu</b>	Vyberte jednu z pěti úrovní citlivosti detekce pohybu.
<b>Citlivost radaru</b>	Vyberte jednu z pěti úrovní citlivosti radaru pro čelní/zadní kameru. Detekční vzdálenost se upravuje podle úrovně citlivosti.
<b>Použití externí baterii</b>	Vyberte možnost <b>Povoleno/Zakázáno.</b>
<b>Čas vypnutí</b>	Vyberte požadovanou dobu vypnutí. Chcete-li vypnout časovač, vyberte <b>Zakázáno.</b>
<b>Ochrana baterie</b>	Vyberte z <b>Povoleno/Zakázáno</b> pro ochranu baterie.
<b>Typ vozidla</b>	Vyberte z <b>Běžný automobil/Hybridní automobil/Elektromobil</b> pro nastavení typu vozidla.
<b>Závěrné napětí baterie</b>	Nastavte závěrné napětí baterie podle typu vozidla.
<b>Ochrana baterie v zimním období</b>	Vyberte měsíc (měsíce) pro použití funkce ochrany baterie.



- Pro používání parkovacího režimu musíte nainstalovat kabel pro pevné zapojení. Pokud není produkt trvale napájen, přestane nahrávat při vypnutí motoru vozidla.
- Autobaterie se nebude nabíjet, když je vozidlo zaparkované. Když nahráváte v parkovacím režimu po delší dobu, může se autobaterie vybit a nebude možné vozidlo nastartovat.



- Více informací o parkovacím režimu viz „4.7 Používání parkovacího režimu“ na stránce 24.
- **Tepelná ochrana** je inteligentní funkce, která zabraňuje poškození způsobenému teplem tím, že automaticky přepne kameru do auta do úsporného režimu, pokud teplota uvnitř vozidla během parkovacího režimu příliš stoupne.
- **Úspora externí baterie** přepne do úsporného režimu, když zbývající kapacita externí baterie klesne pod 20 %, čímž se prodlouží doba používání.
- **Vypínací napětí baterie** lze nastavit pouze tehdy, když nastavení **Ochrana baterie** je **Povoleno**.
- Pokud je hodnota vypínacího napětí příliš nízká, produkt může úplně vyčerpat baterii v závislosti na podmínkách, jako je typ vozidla nebo teplota.

## 5.4 Nastavení funkcí silniční bezpečnosti

V mobilním prohlížeči klepněte na **Nastavení kamery do auta > Nastavení silniční bezpečnosti** pro správu nastavení funkcí silniční bezpečnosti.

Možnosti	Popis
<b>Bezpečnostní kamery</b>	Vyberte možnost <b>Povoleno/Zakázáno</b> pro bezpečnostní kamery.
<b>Upozornění na mobilní zónu</b>	Vyberte možnost <b>Povoleno/Zakázáno</b> pro upozornění na mobilní zónu.
<b>Typ vozidla</b>	Vyberte typ vozidla z možností <b>Sedan/SUV/Nákladní (autobus)</b> .
<b>Inicializovat ADAS</b>	V <b>Inicializovat ADAS</b> klepněte na <b>Inicializace &gt; OK</b> pro zahájení inicializace.
<b>FVDW (Varování při odjezdu vozidla vpředu)</b>	Vyberte možnost <b>Povoleno/Zakázáno</b> pro funkci FVDW.
<b>TLCA (Upozornění na změnu semaforu)</b>	Vyberte možnost <b>Povoleno/Zakázáno</b> pro funkci TLCA.
<b>FCWS (Varování před čelním střetem)</b>	Vyberte možnost <b>Zakázáno/Nízká/Střední/Vysoká</b> pro citlivost.
<b>FCWS při nízké rychlosti</b>	Vyberte možnost <b>Zakázáno/Nízká/Střední/Vysoká</b> pro citlivost.



- **Bezpečnostní kamery** poskytují informace o rychlostních zónách v jednotlivých zemích.
- **TLCA** je podporováno pouze v USA a Kanadě.

## 5.5 Konfigurování nastavení systému

V mobilním prohlížeči klepněte na **Nastavení kamery do auta > Nastavení systému** pro konfigurování nastavení systému hardwaru.

Možnosti	Popis
<b>Jazyk</b>	Vyberte požadovaný jazyk.
<b>Hlasitost</b>	Vyberte požadovanou úroveň hlasitosti pro každou funkci ( <b>Bezpečnostní kamery/ADAS/Systém a další</b> ).
<b>Přední bezpečnostní kontrolka LED</b>	Vyberte možnost <b>Zakázáno/Nepřetržitý režim/Parkovací režim/Nepřetržitý+Parkovací</b> pro přední bezpečnostní kontrolku LED. Můžete nastavit efekt LED pro vybraný režim.
<b>Časové pásmo</b>	Nastavte místní časové pásmo. Kamera do auta automaticky nastaví datum, takže je třeba změnit pouze časové pásmo.
<b>Změna času</b>	Vyberte možnost <b>Povoleno/Zakázáno</b> pro změnu letního/zimního času.
<b>Jednotka rychlosti</b>	Rychlost jízdy se zobrazuje v dolní části nahraného videa. Vyberte možnost <b>km/h/mpH</b> pro jednotku rychlosti.
<b>Razítko rychlosti</b>	Vyberte možnost <b>Povoleno/Zakázáno</b> pro uvedení rychlosti.
<b>Frekvenční pásmo Wi-Fi</b>	Vyberte možnost <b>2,4 GHz/5 GHz</b> pro frekvenci sítě Wi-Fi.
<b>USB-C</b>	Vyberte možnost <b>Zakázáno/LTE Modem/Kamera USB</b> pro port USB-C. Pokud používáte modul THINKWARE CONNECTED LTE, vyberte <b>Modem LTE</b> . Pokud používáte vnitřní IR kameru, vyberte <b>Kamera USB</b> .



- Pokud vyberete **0** pro úroveň hlasitosti, hlasové navádění nebude povoleno.
- Pokud vyberete **VYPNUTO** pro úroveň hlasitosti, hlasové navádění nebude přehráváno.
- Vnitřní IR kameru a modul THINKWARE CONNECTED LTE nelze používat současně.
- Vnitřní IR kamera a modul THINKWARE CONNECTED LTE se prodávají samostatně.

---

## 6. Používání PC Viewer

Na osobním počítači můžete prohlížet a spravovat video nahrávky a konfigurovat různé funkce produktu.

### 6.1 Požadavky na systém

Ke spuštění PC Viewer je zapotřebí následující:

- Procesor: Intel Core i5 nebo novější
- Paměť: 4 GB nebo více
- Operační systém: Windows 7 nebo novější (doporučeno 64 bitový), Mac OS X 10.10 nebo novější
- Další: DirectX 9.0 nebo novější / Microsoft Explorer verze 7.0 nebo novější



PC Viewer nebude řádně fungovat na systémech s operačním systémem jiným, než jsou operační systémy uvedené v požadavcích na systém.

### 6.2 Seznámení se softwarem PC Viewer

#### 6.2.1 Stahování softwaru PC Viewer

Nejnovější software PC Viewer si můžete stáhnout z webové stránky THINKWARE.

- 1 Na vašem osobním počítači otevřete webový prohlížeč a přejděte na stránku <https://www.thinkware.com/Support/Download>.
- 2 Vyberte název modelu.
- 3 Kliknutím na tlačítko **Select OS** vyberte svůj OS a poté klikněte na tlačítko **DOWNLOAD**.




- Nový PC Viewer pro Mac lze stáhnout z obchodu Apple App Store bez návštěvy webu THINKWARE. V obchodu Apple App Store vyhledejte „Thinkware Dashcam Viewer“.
- Pokud používáte Mac OS X 10.13 nebo starší, můžete si software PC Viewer stáhnout pouze z webové stránky.

## 6.2.2 Uspořádání obrazovky PC Viewer


Dále jsou stručné informace o uspořádání obrazovky PC Viewer.

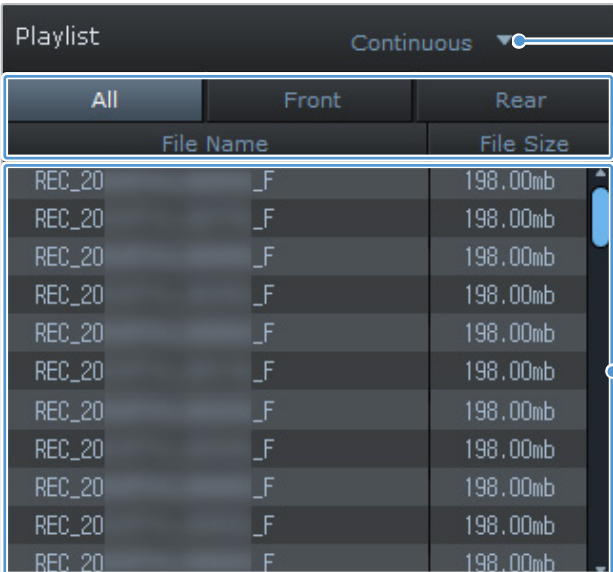


Číslo	Popis
1	Otevřete soubor nebo uložte video pod jiným názvem.
2	Navštivte webovou stránku THINKWARE.
3	Zobrazte nebo nakonfigurujte nastavení kamery do auta a nastavte jazyk pro PC Viewer.
4	Zobrazit aktuální video na celou obrazovku. Pomocí tlačítka Zpět (  ) se vrátíte na předchozí obrazovku.
5	Přepnout mezi videi přední a zadní kamery.
6	Minimalizovat, rozšířit nebo zavřít software.
7	Zobrazuje název video souboru zadní kamery.
8	Zobrazuje video záznam zadní kamery.
9	Zobrazuje obrazovku mapy.
10	Zobrazí seznam záznamů.
11	Zobrazí hodnotu snímače G v době záznamu.
12	Označuje rychlost jízdy vozidla v době záznamu.
13	Zobrazí aktuální a celkový čas běhu aktuálního videa.
14	Zobrazuje pokrok přehrávání videa.
15	Přehrát nebo ovládat video.
16	Zobrazí video záznam přední kamery.
17	Zobrazí název souboru s video záznamem přední kamery.

### 6.2.3 Přehrávání video záznamů v PC viewer

Postupujte podle pokynů pro přehrávání video záznamů.

- 1 Vypněte produkt a vyjměte paměťovou kartu.
- 2 Vložte paměťovou kartu do čtečky paměťových karet připojené k vašemu osobnímu počítači.
- 3 Dvakrát klikněte na zástupce PC Viewer (  ) pro otevření programu. Video soubory na paměťové kartě se automaticky přidají do seznamu záznamů v pravém spodním rohu obrazovky PC Viewer. Uspořádání sekce seznamu záznamů je následující:




Playlist Continuous ▼ Vybrat složku.

All	Front	Rear
File Name		File Size
REC_20	_F	198.00mb
REC_20	_F	198.00mb
REC_20	_F	198.00mb
REC_20	_F	198.00mb
REC_20	_F	198.00mb
REC_20	_F	198.00mb
REC_20	_F	198.00mb
REC_20	_F	198.00mb
REC_20	_F	198.00mb
REC_20	_F	198.00mb
REC_20	F	198.00mb

Zobrazí seznam videí ve vybrané složce.

- 4 Po výběru složky s video soubory dvakrát klikněte na video soubor nebo po výběru video souboru klikněte na tlačítko Přehrát (▶). Přehraje se vybraný soubor s videem.

 Pokud se video soubory na paměťové kartě po spuštění PC Viewer automaticky nepřidají do seznamu záznamů, klikněte na **Soubor ▼ > Otevřít**, vyberte vyjímatelné ukládací zařízení pro paměťovou kartu a klikněte na **Potvrdit**.

---

## 7. Používání aplikace THINKWARE CONNECTED (nepovinné)

Abyste mohli využívat funkce THINKWARE CONNECTED, musí být v palubní kameře správně nainstalován modul THINKWARE CONNECTED LTE a LTE SIM karta.

V závislosti na vašem tarifu mohou být v aplikaci THINKWARE CONNECTED k dispozici následující funkce:

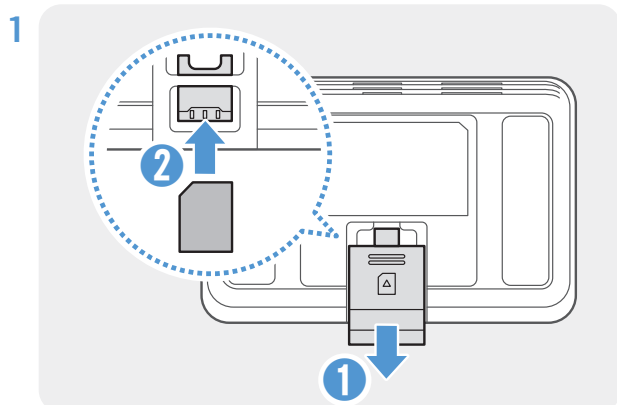
- Sledování stavu vozidla během jízdy a parkování
- Oznámení o nárazu při jízdě a parkování s videozáznamem
- Poslední místo parkování a přenos snímků
- Vzdálené živé zobrazení
- Měsíční zpráva o jízdě
- Oznámení SOS a přenos SMS
- Funkce Geo-Fence



- Používání aplikace THINKWARE CONNECTED vyžaduje jedno z následujících prostředí:
  - Android 7 nebo novější / iOS 16 nebo novější
- Požadavky na verzi operačního systému se mohou změnit v závislosti na zásadách obchodu Google Play Store a Apple App Store.
- Služby a funkce poskytované aplikací THINKWARE CONNECTED se mohou lišit v závislosti na zásadách služby a vašem tarifu. Další informace najdete na webové stránce THINKWARE (<https://www.thinkware.com>).

## 7.1 Instalace modulu THINKWARE CONNECTED LTE (nepovinné)

Postupujte podle následujících pokynů pro správnou instalaci modulu LTE.



Otevřete kryt slotu pro SIM kartu a vložte SIM kartu, až bude zcela zasunuta.

- 2 Připojte port USB-C přední kamery k modulu THINKWARE CONNECTED LTE pomocí kabelu USB-C na Micro USB (Micro 5-Pin). Poté zapněte ACC nebo nastartujte motor, aby se produkt zapnul.
- 3 V mobilním prohlížeči klepněte na **Nastavení kamery do auta** > **Nastavení systému** a poté nastavte možnost **USB-C** na **Modem LTE**.

## 7.2 Připojení zařízení k aplikaci THINKWARE CONNECTED



Chcete-li používat službu THINKWARE CONNECTED, musíte nejprve zaregistrovat svou kameru v aplikaci **THINKWARE DASH CAM LINK**. Po registraci můžete přistupovat k funkcím Connected v aplikaci **THINKWARE CONNECTED**.

- 1 V chytrém telefonu vyhledejte aplikaci **THINKWARE CONNECTED** v obchodě Google Play Store nebo Apple App Store.
- 2 Přihlaste se do aplikace THINKWARE CONNECTED, klepněte na možnost **Zaregistrovat kameru do auta** a podle pokynů na obrazovce zaregistrujte svou kameru do auta.

---

## 8. Přístup k informacím o produktu

Noví uživatelé mohou využívat základní informace o produktu, které jsou k dispozici na obrazovce Nabídka.


### 8.1 Zobrazení informací o produktu

V mobilním prohlížeči klepněte na **Informace o kameře do auta** pro zobrazení informací o produktu. Na obrazovce se zobrazí následující informace o produktu.

- Název modelu
- Ver. firmwaru
- Ver. bezpečnostní kamery
- Ver. micom
- Velikost paměti
- MÍSTNÍ ID
- Informace GPS
- Připojené informace

### 8.2 Přístup a konfigurování GPS

Modul GPS se používá k vložení polohových dat do nahraných videí. V mobilním prohlížeči klepněte na **Informace o kameře do auta > Informace GPS** pro zobrazení funkcí GPS. Stav připojení, síla signálu, čas (UTC), rychlost vozidla, aktuální nadmořská výška a parametr horizontální přesnosti (HDOP) se zobrazí na obrazovce.

Klepněte na  pro inicializaci GPS a umožnění lokalizování aktuální polohy.



#### Parametr horizontální přesnosti (HDOP)

HDOP je hodnota, která se vztahuje na odchylku GPS kvůli polohování satelitů.

## 9. Aktualizace firmwaru

Aktualizace firmwaru jsou poskytnuty pro zlepšení funkcí produktu, provozu nebo zvýšení stability. Pro optimální provoz produktu udržujte váš firmware vždy aktualizovaný.

Postupujte podle pokynů pro upgradování firmwaru.



Firmware můžete také stáhnout v mobilním prohlížeči a PC Viewer. Po stažení souboru pomocí níže uvedeného postupu pokračujte od kroku 6.

- Mobilní prohlížeč: Připojte produkt k aplikaci **THINKWARE DASH CAM LINK** a poté klepněte na **VÍCE > Podpora**, abyste zkontrolovali a stáhli nejnovější firmware.
- PC Viewer: Připojte paměťovou kartu k počítači a spusťte prohlížeč PC Viewer. Na obrazovce PC Viewer se zobrazí vyskakovací oznámení, když je k dispozici nejnovější firmware, a můžete si stáhnout aktualizaci.

- 1 Na vašem osobním počítači otevřete webový prohlížeč a přejděte na stránku <https://www.thinkware.com/Support/Download>.
- 2 Vyberte produkt a stáhněte si soubor s nejnovější aktualizací firmwaru.
- 3 Rozbalte stažený soubor.
- 4 Odpojte napájení produktu a vyjměte paměťovou kartu.
- 5 Na osobním počítači otevřete paměťovou kartu a zkopírujte soubor s aktualizací firmwaru do kořenové složky na paměťové kartě.
- 6 Nechte napájení odpojené od produktu a vložte paměťovou kartu do slotu paměťové karty na produktu.
- 7 Připojte napájecí kabel k produktu a zapněte napájení (ACC ON) nebo nastartujte motor pro zapnutí produktu. Aktualizace firmwaru se automaticky spustí a systém po dokončení aktualizace firmwaru provede restartování.



Během upgradování neodpojujte napájení ani nevyjímejte paměťovou kartu z produktu. To může způsobit vážné poškození produktu nebo dat uložených na paměťové kartě.

## 10. Řešení problémů

V následující tabulce jsou uvedeny problémy, se kterými se uživatel může setkat během používání zařízení, a opatření k jejich vyřešení. Pokud po učinění opatření uvedených v této tabulce problém přetrvává, obraťte se na zákaznické centrum.



Problémy	Řešení
Zařízení nelze zapnout	<ul style="list-style-type: none"><li>• Zkontrolujte, že je napájecí kabel (kabel pro pevné zapojení, volitelný kabel OBD-II nebo nabíječka do auta) správně připojen k vozidlu a produktu.</li><li>• Zkontrolujte úroveň nabití autobaterie.</li></ul>
Hlasové navádění anebo bzučák se nerozezná.	Zkontrolujte, jestli je hlasitost nastavena na 0.
Video není jasné nebo je špatně vidět.	<ul style="list-style-type: none"><li>• Zkontrolujte, že jste sundali ochrannou fólii z čoček kamery. Pokud ochranná fólie zůstane na čočkách kamery, video může vypadat nejasné.</li><li>• Zkontrolujte polohu instalace přední kamery nebo zadní kamery, zapněte zařízení a potom upravte úhel výhledu kamery.</li></ul>
Nelze rozpoznat paměťovou kartu.	<ul style="list-style-type: none"><li>• Zkontrolujte, že paměťová karta byla vložena ve správném směru. Před vložením paměťové karty zkontrolujte kovové kontakty na paměťové kartě a směr vložení vyznačený na zařízení.</li><li>• Vypněte napájení, vyjměte paměťovou kartu a zkontrolujte, zda kontakty ve slotu pro paměťovou kartu nejsou poškozené.</li><li>• Paměťová karta musí být originální produkt prodávaný společností THINKWARE. Při používání paměťových karet třetí strany společnost THINKWARE nezaručuje kompatibilitu ani normální provoz.</li></ul>
Na osobním počítači nelze přehrát video záznam.	Video záznamy jsou uloženy jako video soubory MP4. Zkontrolujte, že video přehrávač instalovaný na vašem osobním počítači podporuje přehrávání video souborů MP4.
Signál GPS nelze přijímat.	Příjem signálu GPS nemusí být k dispozici v nepokrytých oblastech nebo pokud se produkt nachází mezi vysokými budovami. Příjem signálu GPS nemusí být k dispozici během bouřek nebo silného deště. Zkuste to znovu, až bude jasný den, v místě, kde je dobrý příjem signálu GPS. Načtení příjmu signálu GPS může trvat až 5 minut.

### Před kontaktováním servisního centra

Zálohujte si všechna důležitá data uložená na paměťové kartě. Během opravy může dojít k vymazání dat na paměťové kartě. Každý produkt na opravu je považován za zařízení, ze kterého byla data zálohována. Zákaznické centrum nebude zálohovat vaše data. Společnost THINKWARE nenesou odpovědnost za žádnou ztrátu, jako například ztrátu dat.

# 11. Specifikace

Specifikace produktu jsou uvedeny v následující tabulce.

Položka	Specifikace	Poznámky
Název modelu	U3000 PRO	Zadní kamera: BCQH-600 (2 kanály)
Rozměry	69,8 x 102,6 x 55,5 mm	Zadní kamera (BCQH-600): 79,3 x 36,9 x 31,9 mm (2 kanály)
Paměť	Paměťová karta microSD	64 GB, 128 GB, 256 GB, 512 GB
Senzor kamery	8,4 megapixelů, 1/1,8"	Zadní kamera: 5,14 M, 1/2,8
Video	<ul style="list-style-type: none"> <li>• Přední: 4K UHD (3840 x 2160) @30 sn./s + Zadní: QHD (2560 x 1440) @30 sn./s (2CH)</li> <li>• Přední: QHD (2560 x 1440) @60 sn./s + Zadní: QHD (2560 x 1440) @30 sn./s (2CH)</li> <li>• 4K UHD (3840 x 2160) @30 sn./s (1CH)</li> <li>• Přední: QHD (2560 x 1440) @60 sn./s (1CH)</li> <li>• H.265 / MP4 / AAC</li> </ul>	
Režim záznamu	Nepřetržitý záznam, záznam incidentu, manuální záznam, parkovací režim (detekce pohybu / časověbný záznam / úspora energie)	
Vlastnosti	Super Night Vision 4.0, HDR, chytrý záznam parkování, ochrana baterie, tepelná ochrana, vestavěný RADAR	
Senzor zrychlení	3osý senzor zrychlení (3D, ±3G)	5 úrovní pro nastavení citlivosti je k dispozici
GPS	Vestavěné GPS	Podporuje funkce ADAS (FVDW, TLCA, FCWS, FCWS při nízké rychlosti)
GNSS	GPS/GLONASS	
Bluetooth	Standard	Bluetooth V5.0, BLE
	Frekvence	2,402 GHz – 2,480 GHz
Wi-Fi	Standard	2,4G (802.11 b/g/n) / 5G (802.11 a/n)
	Frekvence	2.400 GHz – 2.483.5 GHz 5,15 GHz – 5,25 GHz
Modul RADAR	Frekvence	59,5 GHz – 62,4 GHz Čelní / zadní kamera (BCQH-600)
Napájení	Podporováno DC 12 / 24 V 	Zadní kamera (BCQH-600): DC 5 V 
Spotřeba energie	2k: 5,6 W / 1k: 3,65 W (střední)	Skutečná spotřeba energie se může lišit v závislosti na podmínkách a prostředí používání.
Pomocná napájecí jednotka	Kapacitor	
Kontrolka LED	BT/Wi-Fi, REC, GPS, bezpečnost	
Alarm	Zabudované reproduktory	Hlasové navádění (bzučák se rozezní)
Provozní teplota	14–140 °F / -10–60 °C	
Skladovací teplota	-4–158 °F / -20–70 °C	

# Prohlášení o shodě s předpisy FCC

Toto zařízení vyhovuje předpisům FCC uvedeným v části 15. Provoz zařízení podléhá následujícím dvěma podmínkám:

(1) toto zařízení nesmí způsobit nežádoucí rušení signálu a (2) toto zařízení musí akceptovat jakékoli vnější rušení včetně rušení, které by způsobilo nežádoucí činnost.

Toto zařízení bylo testováno podle požadavků na digitální zařízení třídy B, jejichž limity splňuje v rámci předpisů FCC, část 15. Tato omezení jsou navržena tak, aby zajišťovala přiměřenou ochranu proti nežádoucímu rušení při instalaci v obytných prostorech. Zařízení vytváří, používá a může vyzařovat elektromagnetické záření na rádiových frekvencích a při zanedbání pokynů pro instalaci a používání může způsobit nežádoucí rušení rádiového spojení. Nelze ovšem vyloučit, že u konkrétní instalace k rušení nedojde. Pokud k rušení rozhlasového či televizního příjmu, jehož vznik lze jednoznačně určit vypínáním a zapínáním zařízení, skutečně dojde, doporučujeme uživateli, aby se rušení omezil některým z následujících opatření:

- Přesměrujte nebo přemístěte přijímací anténu.
- Zvětšete vzdálenost mezi daným zařízením a přijímačem.
- Připojte zařízení do zásuvky na jiném okruhu, než do kterého je připojen přijímač.
- Požádejte o pomoc prodejce nebo zkušeného rádiového/televizního technika.

## Výstraha FCC

Jakékoliv změny nebo úpravy zařízení, které nejsou výslovně schváleny stranou odpovědnou za dodržování předpisů, by mohly zneplatnit vaše právo obsluhovat toto zařízení.

Vysílač nesmí být společně umístěn ani provozován ve spojení s jinou anténou nebo vysílačem.

Provoz tohoto zařízení v USA podle normy IEEE 802.11b nebo 802.11g je omezen firmwarem na kanály 1 až 11.

## Prohlášení o expozici záření podle předpisů FCC

Toto zařízení splňuje expoziční limit vystavení záření FCC stanovený pro nekontrolované prostředí. Toto zařízení musí být instalováno a provozováno v minimální vzdálenosti 20 cm mezi zářičem a člověkem.

FCC ID: 2ADTG-U3000PRO

# Prohlášení podle požadavků kanadského ministerstva průmyslu (Industry Canada)

Toto zařízení vyhovuje normám RSS kanadského ministerstva průmyslu. Provoz zařízení podléhá následujícím dvěma podmínkám: (1) toto zařízení nesmí způsobit rušení signálu a (2) toto zařízení musí akceptovat jakékoli vnější rušení včetně rušení, které by způsobilo nežádoucí činnost zařízení.

Ce dispositif est conforme à la norme CNR-247 d'Industrie Canada applicable aux appareils radio exempts de licence. Son fonctionnement est sujet aux deux conditions suivantes: (1) le dispositif ne doit pas produire de brouillage préjudiciable, et (2) ce dispositif doit accepter tout brouillage reçu, y compris un brouillage susceptible de provoquer un fonctionnement indésirable.

## Prohlášení o expozici záření podle požadavků kanadského ministerstva průmyslu (Industry Canada)

Toto zařízení splňuje expoziční limit vystavení záření IC stanovený pro nekontrolované prostředí. Toto zařízení musí být instalováno a provozováno v minimální vzdálenosti 20 cm mezi zářičem a člověkem.

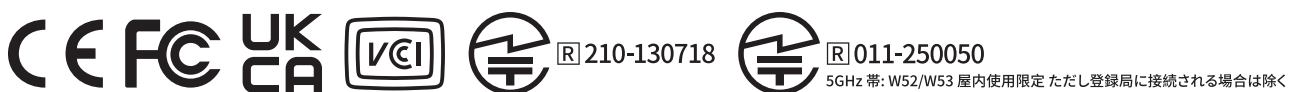
## Déclaration d'exposition aux radiations

Cet équipement est conforme aux limites d'exposition aux rayonnements IC établies pour un environnement non contrôlé. Cet équipement doit être installé et utilisé avec un minimum de 20 cm de distance entre la source de rayonnement et votre corps.

„Toto digitální zařízení třídy (B) vyhovuje kanadské normě ICES-003.“

"Cet appareil numérique de la classe (B) est conforme à la norme NMB-003 du Canada."

IC: 12594A-U3000PRO



<https://www.thinkware.com>